

Les aventures de Robin des Bois

de Michael Curtiz et William Keighley

Genre : Aventure

Titre original :
The Adventures of Robin Hood

Scénario :
Norman Reilly Raisse et Seton I. Miller

Sorti aux Etats-Unis en 1938 – 102 min

Résumé ([Site Nanouk](#))

Archer le plus redouté du royaume d'Angleterre, Sir Robin de Locksley, dit Robin des Bois, conduit la révolte des *merry men*, les gais lurons, les occupants de la forêt de Sherwood. Saxons comme lui, ils subissent les violences du prince Jean, un Normand, qui s'attribue illégalement le pouvoir de son frère le roi Richard Cœur-de-Lion.

Parti pour les croisades, retenu prisonnier, pris en otage, Richard peut compter sur le dévouement de Robin des Bois pour reprendre son trône. Robin ne met-il pas deux fois sa vie en jeu pour défier le prince Jean, lui dire en face sa bassesse ? Heureusement, Robin sait aussi se battre à l'épée. Deux fois, cette arme à la main, il affronte son rival direct : l'ambitieux Guy de Gisbourne, l'allié du prince Jean. L'audace de Robin ne laisse jamais Lady Marian indifférente. Pupille du roi Richard, le prince Jean la destine à Guy de Gisbourne qui ne semble pas très amoureux d'elle. A-t-il d'autres projets en tête ?

Lady Marian, tout d'abord, s'indigne de la « trahison » de Robin, ce noble qui excite à la révolte les victimes de Jean et de Gisbourne. Mais la résolution de Robin de prendre aux riches pour donner aux pauvres la convainc qu'il a raison de se ranger aux côtés des *merry men*. Le charme de Robin fera le reste. Marian tombe amoureuse de lui et, à son tour, prend des risques pour aider son héros. Gisbourne enferme la « traîtresse » dans un cachot de son château.

Ô surprise ! Le roi Richard est de retour. Une ruse (un déguisement) lui permet, assisté de Robin et de ses joyeux lurons, de s'introduire dans le château de Gisbourne le jour même où Prince Jean se fait couronner. Confondu et vaincu par Richard, Jean prend le chemin de l'exil. Robin terrasse Gisbourne, délivre Marian et sous la bénédiction du roi s'enfuit avec elle.

1 EN AMONT, avant la projection

CONTEXTUALISATION

- **Michael Curtiz, le réalisateur :**

Michael Curtiz est un réalisateur américain, né en 1888 en Hongrie. Brillant dans tous les genres (western, aventure, cape et épée, policier, musical...) il a notamment signé la mise en scène de Capitaine blood, l'Aigle des mers, et surtout Casablanca avec Humphrey Bogart, pour lequel il remportera plusieurs oscars.



- **Olivia de Havilland, l'actrice principale :**

Actrice à l'âge de vingt ans, Olivia de Havilland tourne de nombreux films avec Michael Curtiz et Errol Flynn, avec qui elle forme un célèbre couple cinématographique. Connue surtout pour ses rôles dans Captain Blood ou La Charge Fantastique, mais surtout pour celui de Melanie Hamilton dans Autant en emporte le vent, cette actrice talentueuse, au début surtout employée pour représenter l'image de la femme douce, réussira à faire ployer les studios pour obtenir des rôles plus diversifiés.



- **Errol FLYNN, l'acteur principal :**

Errol Flynn devient acteur après une adolescence tumultueuse, et s'illustre surtout dans les films d'aventure (films de guerre, de pirates, de cape et d'épée).

Acteur fétiche de Michael Curtiz il tourne avec lui de nombreux films.

Son allure élégante et athlétique ainsi que son charisme et sa subtilité font de lui une star hollywoodienne. A la ville comme à l'écran, il formera un véritable couple cinématographique avec Olivia de Havilland.



- **Le Titre : « Les aventures de Robin des Bois »**

Mobiliser les savoirs et les conceptions initiales des élèves (mise en réseau : livres, films, dessins animés)

DES PRATIQUES, avant la projection

- **Analyse et comparaison de trois affiches**

Relever les similitudes, les différences : le héros, le titre, les autres personnages, les couleurs...
Fonder des hypothèses sur le contenu du film.

Les aventures de Robin des Bois	Robin des Bois	Robin des Bois Prince des Voleurs
		
Film en technicolor de Michael Curtiz (1938)	Film d'animation de Walt Disney (1973)	Film de Kevin Reynolds avec Kevin Costner (1991)

- ✓ **Éléments d'analyse**

Écusson avec le titre et le nom de l'acteur principal	Titre et studio Disney positionnés en haut	Titre et le nom de l'acteur sur la droite
Héros en tête d'affiche, autres personnages en dessous de lui	Personnages représentés par des animaux	Image coupée verticalement : le héros à gauche, le titre à droite
Scènes de combat dans la partie inférieure	Héros en pleine action dans le cadre d'un château fort	Partie supérieure : le héros tire une flèche. Partie inférieure : scène romantique.
Aspect médiéval de l'image	Couleurs vives donnant une tonalité joyeuse	Présence de flammes et d'obscurité donnant une tonalité plus sombre

- ✓ **Éléments historiques**

Poser quelques bases historiques : environnement médiéval dans un contexte de féodalité (roi/seigneur/paysans), Richard Cœur de Lion parti en croisade, Robin des bois bandit au grand cœur.

- ✓ **Différencier réalité et fiction**

Le fondement historique ne constitue pas la réalité : l'aventure de Robin des Bois est une fiction.

[Voir Dossier : Affiches](#)

• Travail à partir de la bande annonce

Questionner les élèves en amont du visionnage favorise le visionnage actif :

- Les lieux
- L'époque
- Les personnages
- L'histoire
- Le genre cinématographique

On peut visionner la bande annonce autant de fois que nécessaire pour valider ou invalider les hypothèses des élèves.

[Voir Dossier : Bande annonce](#)

2 DE RETOUR EN CLASSE, après la projection

APPROCHE SENSIBLE

Le rôle de l'enseignant consiste à accueillir la parole de l'élève sans donner son avis et sans projeter ses propres sentiments.

Faire verbaliser les élèves, qu'ils puissent livrer leurs émotions, leurs ressentis, leurs points de vue :

➤ Sur les personnages :

- *Robin de Locksley* : noble saxon, alias "Robin des bois", le héros, le bon.
- *Les compagnons de Robin des bois* : Tuck, Willy, petit Jean...
- *Lady Marianne* : nièce du Prince Jean et pupille royale (de Richard Cœur de Lion), amoureuse de Robin.
- *Le prince Jean* : dit "Jean sans terre", noble normand, frère du roi Richard, le méchant.
- *Sir Guy de Gisbourne* (Messire Charles) : noble normand, allié du Prince Jean.
- *Le shérif de Nottingham*.
- *L'évêque*.
- *Richard dit "Richard Cœur de Lion"* : le roi légitime, saxon, absent car retenu prisonnier au loin par Léopold d'Autriche.

[Voir Dossier : Photos RdB01 \(personnages\)](#)

➤ Sur les lieux :

L'Angleterre dans le comté de Nottingham : le château de Nottingham et la forêt de Sherwood.

➤ sur le contexte historique :

Le moyen âge, la chevalerie, la société féodale impliquant :

- La noblesse (Le roi Richard, le prince Jean, Sir de Gisbourne, Lady Marianne, Robin des Bois...)
- Le clergé (le haut clergé avec l'évêque et le bas clergé avec Frère Tuck).
- Le "peuple" (les compagnons de Robin des Bois, Bess la suivante de Lady Marianne...)

Éléments de réflexion et d'analyse pour une progression du CP au CM2 :

Niveau 1 - identification des personnages

Niveau 2 - leur rôle dans le film (archétypes)

Niveau 3 - leurs objectifs personnels/leurs intentions

COMPREHENSION

✓ Le bien, le mal

Clé de lecture possible : les oppositions manichéennes du film

[Voir Dossier : Document RdB01](#)

✓ La psychologie des personnages

* Lady Marianne

Au-delà des émotions simples (joie, tristesse, colère, peur, amour) :

Conspiratrice (1), déstabilisée (2), révoltée (3), attendrie (4), angoissée (5), comblée (6)

[Voir Dossier : Photo RdB02 \(Lady Marianne\)](#)

* Robin des bois

Au-delà des émotions simples (joie, tristesse, colère, peur, amour) :

Provocateur (1), arrogant (2), rebelle (3), espiègle (4), inquiet (5), comblé (6)

[Voir Dossier : Photo RdB03 \(Robin des Bois\)](#)

* Robin des bois et Lady Marianne

L'évolution d'une relation : autour d'un couple légendaire

La rencontre (1), la défiance (2), la confusion (3), le rapprochement (4), le désir (5), L'accomplissement (6)

[Voir Dossier : Photo RdB04 \(Robin des Bois et Lady Marianne\)](#)

✓ Les grandes articulations du récit

Déroulé :

Le contexte/le complot (1), l'opposition (2), la résistance (3), le tournoi (4), l'exécution (5),

la déclaration (6), l'affrontement (7), le final (8)

[Voir Dossier : Photo RdB05 \(récit\)](#)

DES PRATIQUES, après projection

• Education civique et morale

➤ Engager une discussion à visée philosophique autour du thème de la loi :

- Devoirs et droits d'un individu dans une société par rapport aux codes/lois qui la régissent.
- A partir de quel moment un individu peut-il aller dans l'insoumission et la révolte ?

➤ Images à débattre



Roméo et Juliette ?
Quels destins ?

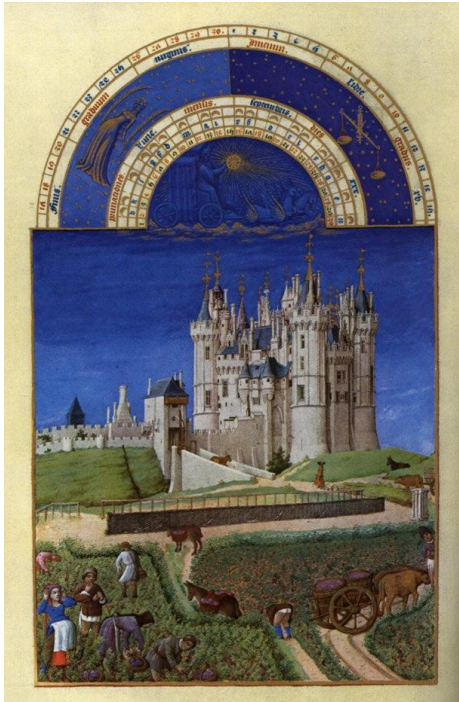


Jeux d'ombres et de lumière
Du noir et blanc au technicolor

- **Histoire des arts**

Mettre en réseau avec des œuvres remarquables

Les très riches heures du duc de Berry



La Dame à la licorne



Les très riches heures du duc de Berry

<http://medieval.mrugala.net/Enluminures/Tres%20Riches%20Heures%20du%20Duc%20de%20Berry/Tres%20Riches%20Heures%20du%20Duc%20de%20Berry%20%28fr%29.htm>

La Dame à la licorne

<http://www.musee-moyenage.fr/collection/oeuvre/la-dame-a-la-licorne.html>

Voir Dossier : Vidéo RdB01 (Les très riches heures du duc de Berry), Vidéo RdB02 (La Dame à la licorne)

- **Arts plastiques**

- ✓ **Réaliser son affiche personnelle**

Objectif

Donner aux élèves les moyens de s'approprier les éléments plastiques du film.

Compétences visées

- Utiliser des techniques d'expression artistique adaptées à une production.
- Mettre en œuvre un processus de création.

Matériel

- Des photocopies de l'affiche du film :
- Des photocopies d'autres affiches du film :

* **Activité 1**

Photocopier l’affiche, découper les personnages et les **ré-agencer de manière différente** :

- enlever l’écusson avec le titre,
- écrire le titre dans un autre élément graphique de son choix (une épée, un arc, le chapeau de Robin... etc.),
- écrire le titre dans une typographie de son choix,
- organiser et composer les éléments autrement.

Les différentes productions seront comparées à l’affiche de départ, on s’attachera aux nouveaux effets produits.

* **Activité 2**

Photocopier les différentes affiches du film et **réaliser sa propre affiche du film** :

- choisir un décor et le dessiner,
- choisir les personnages que l’on souhaite faire figurer sur son affiche,
- ajouter des éléments qu’ils auront dessinés,
- écrire le titre et le nom des acteurs et des réalisateurs (lettres découpées dans des magazines, recours à des polices de caractère sur un traitement de texte...).

* **Activité 3**

Créer une affiche pour un film imaginaire avec un héros de son invention en partant des caractéristiques de composition relevées précédemment.

On peut aussi mettre en scène des super-héros connus.

* **Activité 4**

Créer une affiche du film en transposant l’histoire dans une autre époque (aujourd’hui, dans une autre période historique ou dans un futur imaginaire).

✓ **La forêt et les arts plastiques**

L’action se déroule en Angleterre, dans le comté de Nottingham. On y voit le château de Nottingham et la forêt de Sherwood, célèbre pour ses chênes centenaires qui ont la particularité d’être creux. Ces troncs servaient de refuge aux pauvres qui s’y cachaient pour échapper à la tyrannie de leurs maîtres.

Pistes plastiques :

Représenter la forêt en utilisant différentes techniques :

* **le pochoir :**

dans une feuille cartonnée découper une forme d’arbre, poser cette forme sur un support et tamponner avec une éponge, un pochoir, ou tout autre outil susceptible de laisser des traces et répéter plusieurs fois cette action. Faire varier la forme des arbres en découpant plusieurs pochoirs. Laisser sécher et combler les vides en superposant les arbres pour donner une impression de forêt. L’album *Robin des Bois* de Stéphane Frattini propose des illustrations intéressantes de la forêt.

* **le collage :**

1. récupérer des magazines, des journaux, tous types de papiers qui peuvent être déchirés. Coller les morceaux déchirés sur des arbres préalablement dessinés ou pas. Inviter les élèves à prélever des morceaux de « verts » différents pour donner plus d’intérêt à la composition plastique.
2. récupérer des végétaux, feuilles, brindilles et reconstituer une forêt en les collant sur un support cartonné.

*** les empreintes :**

Récupérer des feuilles d'arbres, les enduire de peinture et déposer leurs empreintes sur un support coloré en veillant à les superposer pour donner l'impression de forêt.

*** le monotype :**

Peindre un paysage de forêt à la gouache sur une feuille de rhodoïd, appliquer une feuille de la même taille sur la peinture pour obtenir un tirage du dessin réalisé, laisser sécher et retravailler au feutre ou au pastel si besoin, pour ajouter des éléments.

*** le volume :**

Faire des arbres avec la technique du papier mâché, assembler plusieurs morceaux de bois avec du scotch, les recouvrir de bandelettes de papier préalablement trempées dans de la colle à papier peint. Lorsque les arbres sont secs, les juxtaposer sur un support rigide.

✓ **Quelques représentations**



La forêt née du grain,
Paul Klee, 1915



Chameaux dans un paysage
rythmé d'arbres, **Paul Klee**, 1920



Forme poussant dans les jardins
aimés, **Hundertwasser**, 1975



Forêt de hêtres,
Gustave Klimt, 1903



Groupe de quatre arbres,
Dubuffet, 1971-1972

- **Arts visuels**

- ✓ **Langage cinématographique : Les lignes de force**

L'analyse de quelques photogrammes permet de mettre en évidence le rôle des lignes de force.

Points d'appui des lignes de force : L'architecture, la posture des personnages, les lignes du paysage, les regards

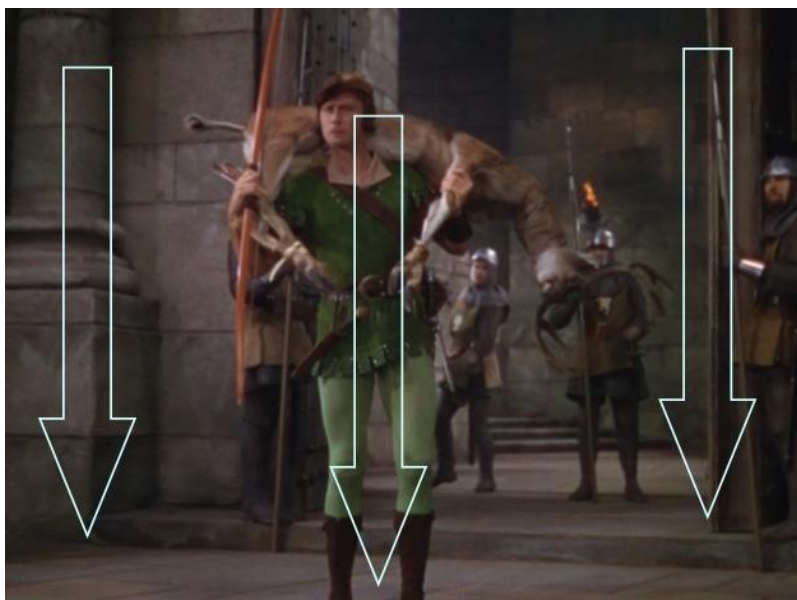
- * **Déséquilibre et diagonale**

La ligne diagonale montante (lecture de gauche à droite) portée par les regards marque la déstabilisation et l'inquiétude montante



- * **Verticalité**

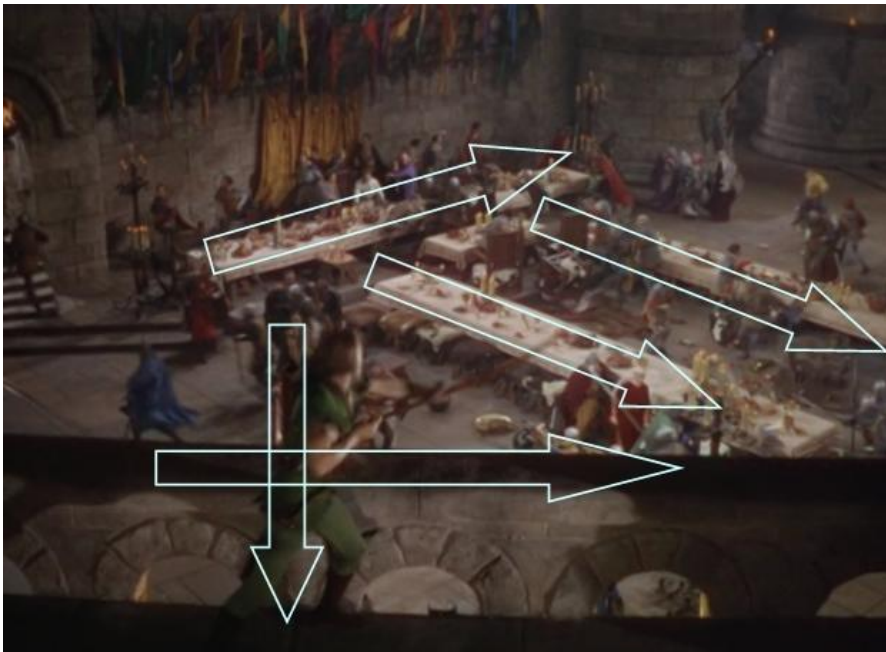
Le champ est rythmé par des lignes verticales (l'architecture, la posture du héros et des gardes). Elles marquent l'aplomb et la détermination du héros.



*** Lignes orthogonales contre lignes diagonales**

L'espace du héros se caractérise par des lignes orthogonales (verticalité de Robin des bois, horizontalité "relative" de la balustrade). Ces lignes s'opposent aux diagonales situées en contrebas.

Maitrise de la situation d'un côté et chaos panique de l'autre.



● **Histoire**

- * La féodalité
- * Les croisades
- * Les châteaux-forts
- * Mode de vie (habillement, nourriture, fêtes, festins ...)

3 RESSOURCES – SITOGRAPHIE

Nanouk: <https://nanouk-ec.com/>

<http://www.transmettrelecinema.com/film/aventures-de-robin-des-bois-les/>

Groupe de coordination Ecole et cinéma 63

Céline Guillemin - CPD Arts Plastiques - DSDEN 52

http://web.ac-reims.fr/dsden52/ercom/documents/education_artistique/ecole_et_cinema/2016_2017/170112_dossier_pedagogique_robin_des_bois/170112_dossier_pedagogique.pdf

http://patrick.straub.free.fr/Site_CPDCM/2010_robin.htm